

## 2023년도 '연구장비활용 바우처 지원사업' 시행계획 공고

『2023년도 연구장비활용 바우처 지원사업』을 다음과 같이 공고하오니, 동 사업에 참여하고자 하는 중소기업과 연구장비 지원기관은 사업안내에 따라 신청하시기 바랍니다.

2023년 1월 30일

중소벤처기업부장관

### 1. 사업개요

사업목적

- 수요자 중심의 맞춤형 연구장비활용 지원을 통한 중소기업의 효율적인 연구 개발 기반 조성

지원규모(신규) : 90억원

지원유형 : 자유응모

지원분야 : 제한없음

지원대상 : 중소기업기본법 제2조에 따른 중소기업

지원내용

- (시험설계·분석) 중소기업 보유기술, 제품의 고도화를 위해 대학·연구기관·민간이 보유한 연구장비 및 전문인력 활용 지원
- (사업화) 인증·시제품 제작 등 사업화를 위해 대학·연구기관·민간이 보유한 연구장비 활용 지원

내역사업	지원한도	바우처 유효기간
시험설계·분석	최대 25백만원 이내	90일 이내
사업화	최대 10백만원 이내	

\* 상기 지원기간 및 지원한도는 정부 정책 등 상황에 따라 변동될 수 있음

□ 공고기간 : 2023. 1. 30.(월) ~ 2023. 3. 10.(금)

\* 주관연구개발기관 접수기간 : 2023. 2. 27.(월) ~ 2023. 3. 10.(금) 18:00까지

\*\* 연구장비지원기관 접수기간 : 2023. 2. 27.(월) 부터 상시 접수

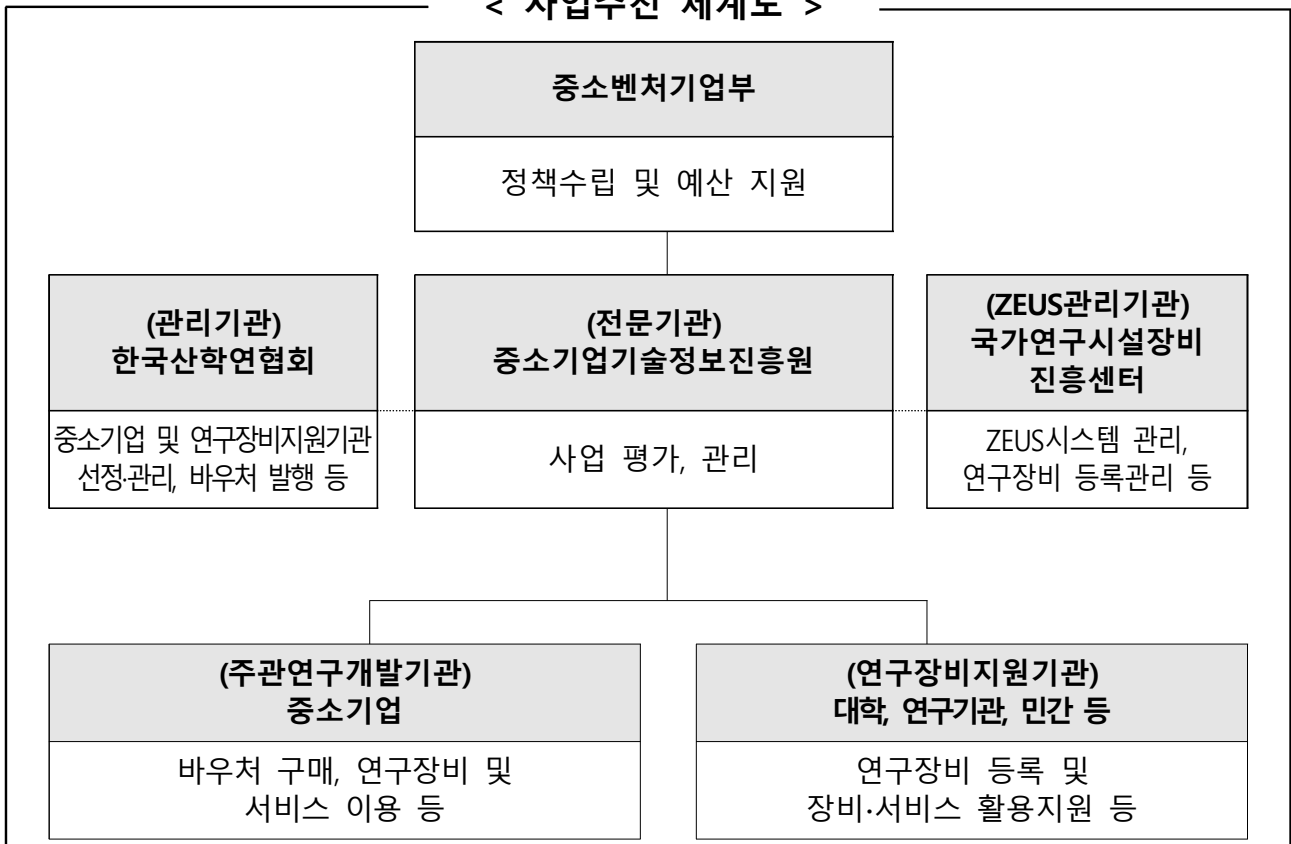
## 2. 추진근거 및 체계

### □ 근거 법령 및 관련 규정

- 중소기업 기술혁신 촉진법 및 같은 법 시행령
- 국가연구개발혁신법, 같은 법 시행령 및 시행규칙, 관련 행정규칙
- 국가연구개발 시설장비의 관리 등에 관한 표준 지침
- 중소기업기술개발지원사업 운영요령 및 관리지침
- 연구장비활용 바우처 지원 사업관리지침

### □ 추진체계

< 사업추진 체계도 >



### 3. 지원내용

#### □ 지원규모 : 90억원

- (시험설계·분석, 60억원) 중소기업 보유기술, 제품의 고도화를 위해 대학·연구기관·민간이 보유한 연구장비 및 전문인력 활용 지원 (25백만원 이내)
- (사업화, 30억원) 인증·시제품 제작 등 사업화를 위해 대학·연구기관·민간이 보유한 연구장비 활용 지원 (10백만원 이내)

#### □ 지원유형 : 자유응모

#### □ 지원분야 : 제한없음

#### □ 지원방법

- 중소기업이 대학·연구기관·민간이 보유한 연구시설·장비 및 전문서비스를 활용할 수 있도록 바우처\* 형태로 이용료 지원

\* 주관연구개발기관이 연구장비 지원기관의 연구시설·장비 및 서비스 이용료를 결제할 수 있는 온라인 쿠폰

#### □ 지원대상

##### ① 신청자격

- (주관연구개발기관) 「중소기업기본법」 제2조에 따른 중소기업으로서 「중소기업 범위 및 확인에 관한 규정」에 따라 발급된 중소기업 확인서를 소지한 중소기업
- (연구장비 지원기관) 중소기업과 공동활용이 가능한 연구시설·장비를 ZEUS 시스템(장비활용종합포털)에 등록한 기관(대학, 연구기관, 민간 등)

##### ② 주관연구개발기관 신청자격 검토 확인

- (중소기업 확인서)

구 분	확인 근거(증빙서류)
중소기업 확인서	■ 「중소기업기본법」 제2조에 따른 중소기업 여부를 확인 * 발급 방법 : '중소기업현황정보시스템' 온라인 홈페이지(sminfo.mss.go.kr) 접속 → 온라인 자료제출 → 중소기업 확인서 발급신청 → 확인서 출력

\* 중소기업 확인서는 사업신청일 기준으로 유효기간 내에 있어야 하며, 유효기간이 지난 확인서는 인정되지 않음

- **(신청자격 검토)** 사업자등록증, 장비활용계획서, 제재정보 등 제출서류 검토 결과에 따라 주관연구개발기관으로 선정

\* 신청정보와 제출서류가 일치하지 않거나, 주관연구개발기관으로 선정된 이후, 지원 제외 사항 등 결격사유가 확인된 경우 바우처 발행 여부와 관계없이 지원 제외

③ 연구장비 지원기관 신청자격 검토 확인

- **(사업 신청)** 신청 이전에 ZEUS시스템에 연구시설·장비를 등록하고, 연구 기반공유시스템에서 연구장비 지원기관 사업 참여 신청

**< 사업신청 절차 >**

- ☞ (ZEUS) 공동활용 연구시설장비, 장비담당자, 장비전문인력 등 정보 등록
  - ※ 장비활용종합포털(<https://www.zeus.go.kr>)에서 회원가입 후 정보 입력
- ☞ (연구기반공유시스템) 연구장비 지원기관 사업 참여 신청
  - ※ 연구기반공유시스템(<https://rss.auri.go.kr>)에서 회원가입 후 사업 참여 신청

- **(신청자격 검토·협약)** 연구장비 지원기관 사업 참여 신청 이후 국가과학기술지식 정보서비스(NTIS)제재정보조회 결과에 따라 선정·협약 추진

\* 연구장비 지원기관으로 선정·협약된 이후, 지원 제외사항 등 결격사유가 확인된 경우 협약체결 여부와 관계없이 해약할 수 있음

**□ 신청제한 및 지원제외 사항**

① 주관연구개발기관의 신청 자격에 해당하지 않는 경우

**< 신청제외 대상 >**

- ☞ 부도 또는 휴·폐업 중인 중소기업
- ☞ 정부 타 사업 지원금으로 동 사업에 참여하려는 중소기업
- ☞ 국가연구개발혁신법, 기술혁신촉진법 또는 과학기술기본법 등에 의해 국가연구 개발사업에 참여 제한으로 제재 중인 대표자 또는 중소기업
- ☞ 기타 신청 자격에 부합하지 않는 경우
- ☞ '22년 연구기반활용플러스사업 구매 바우처 50%이상 환불기관

② 연구장비 지원기관의 신청 자격에 해당하지 않는 경우

**< 신청제외 대상 >**

- ☞ 연구장비 지원기관 또는 총괄책임자가 국가연구개발혁신법, 중소기업기술혁신 촉진법, 과학기술기본법 및 중소기업기술개발지원사업 운영요령, 연구장비활용 바우처 지원사업 관리지침 등에 의하여 국가연구개발사업에 참여 제한으로 제재 중인 경우

③ 지원목적 및 공고내용에 부합하지 않는 경우

④ 의무사항 불이행 여부

- 사업에 참여하는 기관(주관연구개발기관, 연구장비 지원기관) 및 각 기관의 대표자, 연구책임자 등이 접수 마감일 현재 중소벤처기업부의 중소기업 기술개발사업으로 기술료 납부 및 납부계획서 제출, 성과 실적 입력(연구시설장비 구입실적 등), 정산금 및 환수금 납부 등의 의무사항을 불이행한 경우

\* 과제 선정을 위한 최초 평가 개시 전까지 의무사항 불이행을 해소한 경우에는 예외로 함

구 분	확인방법
의무사항 불이행	○ 종합관리시스템(www.smtech.go.kr) → 과제수행 → 제재조회 → 중기 R&D사업 제재조회

⑤ 참여제한 여부

- 사업에 참여하는 기관(주관연구개발기관, 연구장비 지원기관) 및 각 기관의 대표자, 연구책임자 등이 접수 마감일 현재 중소기업기술개발사업 또는 국가연구개발사업에 참여제한 중인 경우

구 분	확인방법
참여제한	○ 종합관리시스템(www.smtech.go.kr) → 과제신청 → 과제신청안내 → STEP1/사전준비사항 → 참여제한 확인 ○ 국가과학기술지식정보서비스(ntis.go.kr) → 과제참여·관리 → 제재정보조회 등

## 4. 지원기준

### □ 지원 조건

- 정부지원연구개발비 : 총 장비이용료의 70%, 기업부담금 : 총 장비이용료의 30%

내역사업	정부지원연구개발비 (70%)	기관부담연구개발비 (30%)	바우처 발행 한도
시험설계·분석	25,000천원	10,714천원	35,714천원
사업화	10,000천원	4,285천원	14,285천원

\* 주관연구개발기관은 TRL(기술성숙도) 자가진단 결과 및 장비활용 계획에 따라 목적에 적합한 내역사업으로 신청

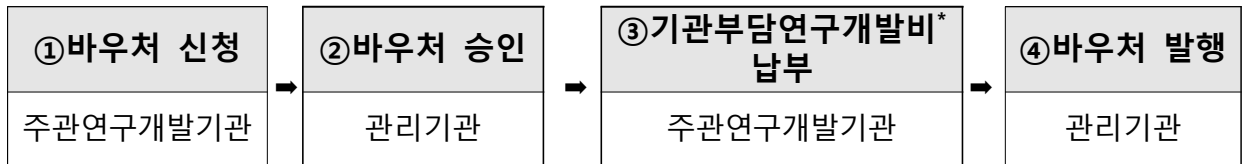
□ **바우처 구매 방법**

○ 주관연구개발기관 선정 완료 후 연구기반공유시스템\*을 통해 바우처 구매

\* 연구기반공유시스템(<https://rss.auri.go.kr/>) 접속 → 회원가입(로그인) → 주관연구개발기관 메뉴 → 바우처 구매신청 메뉴 → 구매 신청

- 구매신청 기간 : '23년 4월 3일(월) ~ 바우처 소진 시 까지

\* 바우처 예산에 따라 바우처 신청금액이 조정될 수 있음



\* 기관부담연구개발비(30%)은 현금으로 관리기관에 납부(연구기반공유시스템 가상계좌)

- 바우처는 사업 신청 시 작성한 예상 바우처 금액까지 발행 가능하며, 바우처 발행 기간 중에 한해 분할 구매 할 수 있음

\* 구매한 바우처의 환불금액이 50% 이상일 경우, 차년도 사업 참여 제한

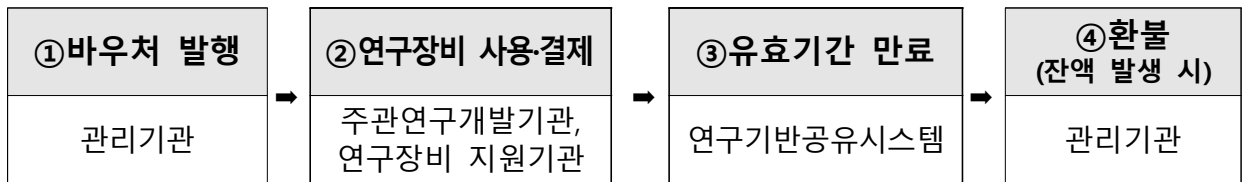
□ **바우처 사용 방법**

○ 연구장비 지원기관의 연구장비 및 서비스를 바우처로 사용할 수 있으며, 바우처를 구입한 날짜(기업부담금 납부일)로부터 90일\* 이내 사용

\* '23년 이내 바우처 활용을 위해 '23년 하반기 부터 바우처 유효기한을 45일 이내로 조정

- 미사용 바우처 잔액은 시스템을 통해 자동 환불처리

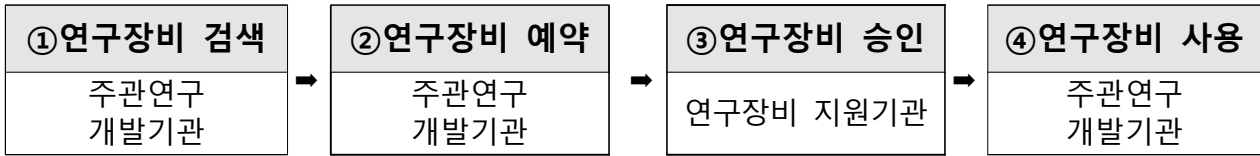
\* 바우처 사용현황은 연구기반공유시스템에서 확인 할 수 있으며, 환불은 기관부담연구개발비 (기업부담금)에 한함



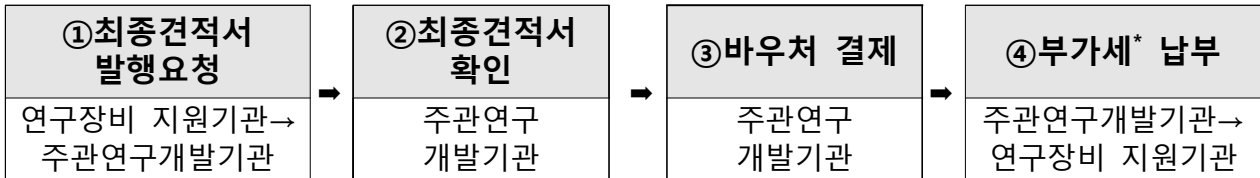
□ **연구시설장비 사용 방법**

○ (예약·사용) 주관연구개발기관은 사용하고자 하는 장비를 ZEUS시스템에서 검색 및 예약신청을 진행하고 연구장비 지원기관 승인 후 장비 사용

\* 국가연구장비시스템(<https://www.zeus.go.kr/>) 접속 → 회원가입(로그인) → 중소기업 바우처 예약 → 연구시설·장비 선택 → 결제수단을 바우처로 변경 후 예약



- (결제) 주관연구개발기관은 장비 사용 후 ZEUS 시스템에서 연구장비 지원기관이 발행한 최종견적서 확인 후 바우처 결제



\* 부가가치세는 주관연구개발기관이 연구장비 지원기관에 별도 납부

## 5. 선정 방법 및 기준

### □ 주관연구개발기관 선정 절차

- 관리기관은 장비활용계획서, 신청 기업의 요건 등 자격검토 후 주관연구개발기관 선정
  - \* 자격검토 소요 기간 : 주관연구개발기관 신청·접수 종료일로부터 3주 내외로 제출 서류의 보완이 필요할 경우 검토 기간이 연장 될 수 있음
- 기존사업\*으로 바우처 구매 이력이 없는 중소기업을 신규 지원 대상으로 우선 지원

우선순위	선정 조건
1순위	최근 3년 간('20~'22) 기존사업 참여 이력이 없는 기업
2순위	최근 3년 간('20~'22) 기존사업 참여 이력 1회인 기업
3순위	최근 3년 간('20~'22) 기존사업 참여 이력 2회 이상인 기업

\* (기존사업) 연구기반 활용사업('20), 연구기반 활용플러스사업('21~'22)

- 우선순위에 따라 바우처를 발행하고, 바우처 예산 잔액에 따라 차순위 기업에 바우처 발행
- 단, 동일 순위에서 신청 기업의 바우처 사용규모가 지원예산을 초과할 경우 해당 그룹은 무작위 추첨을 통해 바우처 발행
- 선정 후 사업 기간 내에 연구기반공유시스템을 통해 바우처 구매 가능
  - 바우처 구매 신청 시, 주관연구개발기관은 연구장비 지원기관과 연구시설장비를 활용하기 위해 사전 협의 한 '공동활용협의서' 제출

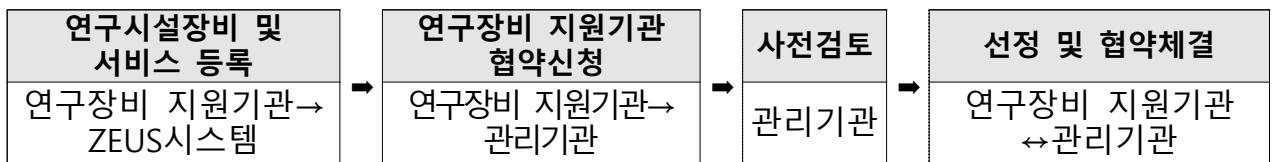


\* 바우처 구매 신청금액이 내역사업 별 예산을 초과할 경우, 초과 비율 또는 금액에 따라 신청 금액 삭감 후 바우처를 발행할 수 있음

### □ 연구장비 지원기관 선정 절차

- 관리기관은 연구시설장비 등록 여부, 신청제외대상 등 사전검토 후 연구장비 지원기관 선정

\* 사전검토 소요 기간 : 14일 이내



- 연구장비 지원기관은 ZEUS시스템에 공동활용이 가능한 연구시설장비 및 서비스를 반드시 등록
- 연구시설장비이용료는 ‘국가연구개발시설·장비의 관리 등에 관한 표준지침’에 의거 시설 장비 이용료 산정기준을 따르는 것을 원칙으로 함

## 6. 신청 및 접수 방법

### □ 공고 및 접수기간

- 공고기간 : 2023. 1. 30.(월) ~ 2023. 3. 10.(금)
- 접수기간
  - 주관연구개발기관 : 2023. 2. 27(월) ~ 2023. 3. 10.(금) 18:00시 까지
  - 연구장비 지원기관 : 2023. 2. 27.(월) 부터 상시 접수

□ 신청 및 접수방법 : 연구기반공유시스템에 신청서 및 구비서류 제출

- ☞ 주관연구개발기관 신청방법 : [www.rss.auri.go.kr](http://www.rss.auri.go.kr) → 회원가입 → 로그인 → 과제신청 → 온라인 내용입력 및 구비서류 제출
- ☞ 연구장비 지원기관 신청방법 : [www.rss.auri.go.kr](http://www.rss.auri.go.kr) → 회원가입 → 로그인 → 협약신청 → 온라인 내용입력 및 구비서류 제출
- ☞ 주관연구개발기관 및 연구장비 지원기관 신청서류 : [www.rss.auri.go.kr](http://www.rss.auri.go.kr) → 공지사항 → 2023년 연구장비활용 바우처 지원사업 시행계획 공고

○ 주관연구개발기관 온라인 신청절차 및 접수요령

1단계	2단계	3단계	4단계
회원가입	시스템 직접입력	문서 작성 및 파일 업로드	제출 확인 및 선정
<p>① 1단계 : 회원가입</p> <ul style="list-style-type: none"> <li>- 주관연구개발기관이 연구기반공유시스템(<a href="http://www.rss.auri.go.kr">www.rss.auri.go.kr</a>)에 회원가입</li> </ul> <p>② 2단계 : 주관연구개발기관이 시스템에 직접입력</p> <ul style="list-style-type: none"> <li>- 신청서, 장비활용계획서, 서약서, 개인정보활용동의서 등의 내용을 온라인으로 작성 또는 동의하는 단계로, 신청접수 시 연구기반공유시스템(<a href="http://www.rss.auri.go.kr">www.rss.auri.go.kr</a>)을 통해 직접 입력</li> </ul> <p>③ 3단계 : 문서 작성 및 파일 업로드</p> <ul style="list-style-type: none"> <li>- 사업자등록증 및 환불통장 사본 등의 서류를 제출하는 단계로, 연구기반공유시스템(<a href="http://www.rss.auri.go.kr">www.rss.auri.go.kr</a>)에 업로드</li> </ul> <p>④ 4단계 : 접수 확인 및 완료</p> <ul style="list-style-type: none"> <li>- 구비서류 중 필수서류가 하나라도 누락된 경우에는 신청자격 상실</li> <li>* 사업 신청·접수 기간내에는 내용 수정이 가능하나, 이후에는 수정 불가</li> </ul>			

○ 연구장비 지원기관 온라인 신청절차 및 접수요령

1단계	2단계	3단계	4단계
회원가입	시스템 직접입력	파일 업로드	제출 확인 및 협약체결
<p>① 1단계 : 회원가입</p> <ul style="list-style-type: none"> <li>- 연구장비 지원기관이 연구기반공유시스템(<a href="http://www.rss.auri.go.kr">www.rss.auri.go.kr</a>)에 회원가입</li> </ul>			

- ② 2단계 : 연구장비 지원기관이 시스템에 직접입력
  - 연구장비 지원기관의 협약신청서 및 장비 담당자·공동활용장비 리스트(ZEUS와 연계) 등의 내용을 온라인으로 작성하는 단계로, 협약신청 시 연구기반공유시스템(www.rss.auri.go.kr)을 통해 직접 입력
- ③ 3단계 : 파일 업로드
  - 사업자등록증 및 통장 사본 등의 서류를 제출하는 단계로, 연구기반공유시스템(www.rss.auri.go.kr)에 업로드
- ④ 4단계 : 제출 확인 및 협약체결
  - 구비서류 중 필수서류가 하나라도 누락된 경우에는 자격 상실

□ 필수 제출서류

○ 주관연구개발기관 공통 구비 서류

연번	서 식 명	제출서류		비고
		시험설계·분석	사업화	
①	신청서	○	○	시스템에서 직접 입력 또는 체크
②	장비활용계획서	○	○	
③	서약서	○	○	
④	개인정보 이용(제공·조회) 동의서	○	○	
⑤	연구기반공유시스템 정보 활용을 위한 동의서	○	○	
⑥	사업자등록증	○	○	시스템에 사본 첨부
⑦	환불통장 사본	○	○	
⑧	중소기업 확인서	○	○	

○ 연구장비 지원기관 공통 구비 서류

연번	서 식 명	제출서류	비고
①	연구장비 지원기관 협약신청서	○	시스템에서 직접 입력 또는 체크
②	연구시설장비 담당자 및 공동활용시설장비 리스트	○	
③	사업자등록증	○	시스템에 사본 첨부
④	연구시설장비이용료 지급계좌 사본	○	
⑤	연구장비지원촉진비 지급계좌 사본	○	

## 7. 기타사항

- 동 사업은 중소기업기술개발지원사업 '졸업제' 및 '동시 수행과제 수(총량제)' 에 제한을 받지 않음

## 8. 문의처

담당기관(부서)		문의사항	전 화
사업총괄	중소벤처기업부	시행계획 공고	중소기업 통합콜센터 (국번없이) 1357
전문기관	중소기업기술정보진흥원	사업관리, 성과분석 등	044-300-0852
관리기관	한국산학연합회	주관연구개발기관 및 연구장비 지원기관 선정, 바우처 발행 및 관리 등	044-410-3321 044-410-3322
(ZEUS 관리기관)	한국기초과학지원연구원 국가연구시설장비진흥센터	ZEUS 시스템 운영 및 관리	042-865-3651 042-865-3454

☞ 공고관련 자세한 내용은 홈페이지에서 확인

- 중소기업기술개발종합관리시스템 : <http://www.smtech.go.kr>
- 중소벤처기업부 홈페이지 : <http://www.mss.go.kr>
- 카카오톡 플러스 친구: "1357중소기업통합콜센터" / [http://pf.kakao.com/\\_llfqd](http://pf.kakao.com/_llfqd)
- 연구기반공유시스템 : <https://rss.auri.go.kr>