

2025년도 경기도 자율주행분야 공동 R&D 과제 공고

2025년도 경기도 자율주행분야 공동 R&D 과제를 다음과 같이 공고하오니
수행하고자 하는 기관은 신청하여 주시기 바랍니다.

2025년 5월 14일

경기도지사

(재)차세대융합기술연구원장

< 목 차 >

1. 사업목표
2. 사업내용
3. 지원규모/기간/자격
4. 사업 추진체계
5. 지원절차
6. 주요 연구수행 내용
7. 정량적 연구개발목표
8. 평가기준
9. 신청방법, 신청서 제출기한 및 접수처
10. 제출서류
11. 문의처
12. 기타사항

1. 사업목표

- 판교 시범운행지구 실주행 데이터 학습 기반 E2E(End-To-End) AI 모델 개발

2. 사업내용

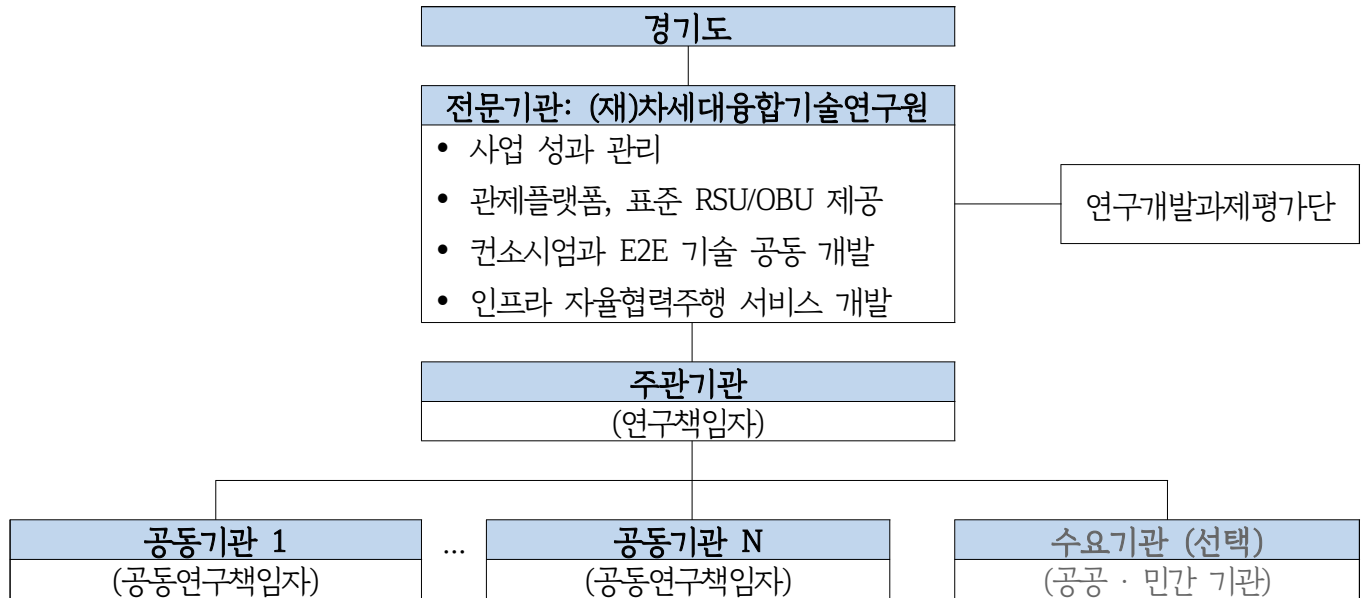
- 자율주행 LV.4 판교 구현을 위한 판교 특화 E2E AI 모델 개발
- 개발된 모델의 판타G버스 적용 및 판타G버스의 판교 내 완전자율주행 실현
- 학습데이터/AI 모델 공개 추진

3. 지원규모/기간/자격

사업명	지원규모	지원기간	지원자격
경기도 자율주행분야 공동 R&D사업	20억원 (‘25년 6억원) ※ 매년 평가 결과에 따라 차년도 진행 여부 결정	‘25.6~’28.5 3년 이내	<ul style="list-style-type: none"> ○ 「국가연구개발혁신법」 제2조제3항에 해당하는 기관 ○ 경기도 내 본사, 지사(기업부설연구소 등)가 소재하는 기업 - 주관기관이 기업인 경우는 접수마감일 현재 법인사업자이어야 하며, 선정평가 개최일 이전에 기업부설연구소를 보유하고 있어야 함 ○ 주관 또는 공동기관 중 자율주행버스 1년 이상 실증/운영 실적을 보유하고 있어야 함 ○ 경기도자율주행센터 입주기업 (가점부여)

구분	기간	개월수	총 사업비	컨소시엄 사업비	전문기관 사업비
1년차	‘25.6월~’26.5월	12개월	600,000 천원	540,000 천원	60,000 천원
2년차	‘26.6월~’27.5월	12개월	800,000 천원	740,000 천원	60,000 천원
3년차	‘27.6월~’28.5월	12개월	600,000 천원	540,000 천원	60,000 천원

4. 사업 추진체계



5. 지원절차

사업공고 '25. 5. 14. ~ 6. 2.	경기도, (재)차세대융합기술연구원
연구개발계획서 제출 '25. 5. 19. ~ 6. 2.	주관기관이 컨소시엄 구성하여 제출
서류 심사 '25. 6. 3. ~ 6. 6.	연구개발과제평가단(경기도/융기원 선정)
발표 심사 '25. 6. 9. ~ 6. 12. 중	연구개발과제평가단(경기도/융기원 선정)
선정결과 발표 '25. 6. 13. 이후	평가결과에 따라 지원 우선순위 확정
협약체결 및 사업수행 '25. 6. 16. 이후	경기도-융기원-컨소시엄 간 협약체결 및 자금 지원

- ※ 연구개발과제평가단은 내부 및 외부 전문평가단으로 구성 예정
- ※ 상기 평가일정은 내부사정에 따라 변동될 수 있음

6. 주요 연구수행 내용

- ① E2E AI 모델 학습을 위한 판교 실도로 주행 경험 데이터셋 구축
- ② 판교 인프라 활용 E2E AI 모델 및 자율협력주행 서비스 개발
- ③ 경기도자율주행버스(판타G버스) E2E AI 모델 적용, 실도로 통합 검증

○ 연구수행시 준수사항

- ※ 전문기관과의 공동 연구 내용 및 연차별 홍보 가능 결과물 제시 필요
- ※ 연구개발 결과는 공개를 원칙으로 하며 소스코드의 공개가 어려운 경우에는 이 사실을 타당하게 증빙하고, 기술이전 등 타 연구 또는 기관에서 이용 가능하도록 사용 가능한 방법 제시 필요

7. 정량적 연구개발목표

※ 연구개발계획서 작성 시 아래에 준하는 성능지표, 목표치, 측정환경 제시

성능지표		단위	연구개발 목표치	연구개발 전 국내 수준	세계 최고수준 (보유국/보유기관)	비고
1	자율주행 비율 ¹⁾	%	85	-	95.26 (미국, Waymo)	
2	자율주행 승차감 ²⁾	m/s ³	1.7	-		1.7
3	검증 시나리오	식	1			판타G버스 노선 내 검증 시나리오
4	E2E 모델	식	1			판교 모델 구축 필요
5	E2E 모델 평가 환경 구축	건	1			
6	자율주행버스 (판타G버스) 개조	건	1			
7	주행 데이터 유지 및 관리를 위한 서버 구축	건	1			
8	E2E 모델을 위한 GPU/TPU 기반 학습 서버 구축	건	1			
9	인프라 기반 자율협력주행 서비스 개발	식	1			

1) 자율주행 비율: 총 주행 마일리지 당 자율주행 해제 횟수 비율을 통한 자율주행 비율 계산 (참고자료: 캘리포니아 DMV 사고 보고서 - Waymo, 2023)

2) 자율주행 승차감: 생성된 주행 궤적을 따라 자율주행 시, 자율차의 가속도 변화율을 계산한 후 평균값을 측정, 사람이 운전하는 경우 평균 1.7 m/s³

(참고논문: Huang et al., "Differentiable Integrated Motion Prediction and Planning With Learnable Cost Function for Autonomous Driving," IEEE trans. on neural networks and learning systems, 2023)

8. 평가기준

평가항목	세부 항목
기술성(40)	<ul style="list-style-type: none"> ■ 목표 및 연구개발의 도전성 및 창의성(30): 지원필요성, 목표의 구체성 및 정량 정도, 목표의 수준 및 도전성, 질적 우수 지재권 창출 가능성, 연구개발 내용 및 방법의 창의성 ■ 연구방법 및 추진전략 관련 계획의 충실성(10): 개발 내용 및 방법의 적정성, 연구개발비 규모 및 계상내용의 적정성, 외부기술 도입 적정성
연구역량(20)	<ul style="list-style-type: none"> ■ 연구책임자 등 연구조직 역량(20): 연구책임자의 전문성·연구윤리, 참여연구진의 역량/역할의 구성, 연구시설장비 등 연구 인프라, 연구인프라 활용계획 적절성, 지재권 관리인력의 운용 및 관련 지재권 보유정도, 자율주행버스를 이용한 안전한 운영 실적 보유정도
사업화 및 경제성(40)	<ul style="list-style-type: none"> ■ 사업화 계획 및 의지(10): 사업화를 위한 투자계획 적정성, 시장분석 및 표준화, 인증 대응 등 사업화 추진전략의 타당성 ■ 경제성(10): 기술개발을 통한 추가적인 가치 창출 가능성(기술이전, 매출, 수익, 수입대체, 수출효과, 고용창출 등) ■ 지역적파급효과(20): 연구개발과제를 통해 지역사회에 미치는 파급효과의 적정성 (지역 내 산업생태계 조성, 직·간접적 고용 증대, 생산성 향상 및 매출 증대 등) (지역 대학 연계 및 지역내 고용 증대 우대)

9. 신청방법, 신청서 제출기한 및 접수처

- 접수마감일 18시까지 이메일 또는 방문하여 접수하는 것을 원칙으로 함. 기간 내에 완료되지 않은 과제에 대해서는 접수 유예 없음

구분	기간
공고기간	○ 공고기간 : 2025. 5. 14. (수) ~ 6. 2. (월)
접수기간	○ 접수기간 : 2025. 5. 19. (월) ~ 6. 2. (월) 18:00까지 * 접수마감시간 엄수 요망 (18시 이후 수정 또는 제출 불가)

- 신청방법 : 이메일 접수 또는 방문 접수
- 공고내용 : 차세대융합기술연구원 홈페이지(<https://aict.snu.ac.kr/>)
경기도자율주행센터 홈페이지(<https://ggzerocity.or.kr/>)
- 접수처 : 차세대융합기술연구원 경기도자율주행센터
 - ※ 메일 제출처 : sh.kang@snu.ac.kr / 모빌리티전략기획TF 강수현 전임
 - ※ 방문 제출처 : 경기도 성남시 수정구 창업로 42 경기기업성장센터 929호

10. 제출 서류

번호	서류명	제출방법(제출형식)	비고
1	연구개발계획서(필수)	이메일 접수 또는 방문 접수(hwp)	주관기관 제출
2	사업자등록증(필수)	이메일 접수 또는 방문 접수(PDF) - 영리기업만 제출	주관 및 공동기관 모두
3	주관 및 공동기관 대표의 참여의사 확인서(필수)	이메일 접수 또는 방문 접수(PDF) - 개별 낱장 제출 가능	주관 및 공동기관 모두
4	개인정보 및 과세정보 제공활용동의서(필수)	이메일 접수 또는 방문 접수(PDF)	주관 및 공동기관 모두
5	연구윤리·청렴 및 보안서약서(필수)	이메일 접수 또는 방문 접수(PDF)	주관 및 공동기관 모두
6	주관 및 공동기관 책임자의 재직증명서(필수)	이메일 접수 또는 방문 접수(PDF)	주관 및 공동기관 모두
7	주관 및 공동기관의 신청자격 적정성 확인서(필수)	이메일 접수 또는 방문 접수(PDF)	주관 및 공동기관 모두
8	수요기업 협약서(선택)	이메일 접수 또는 방문 접수(PDF로 스캔)	해당시 제출
9	최근 2년 간 재무제표(필수)	이메일 접수 또는 방문 접수(PDF) - 영리기업만 제출	주관 및 공동기관 모두

11. 문의처

- 사업 관련 : 강수현 전임(sh.kang@snu.ac.kr, 031-759-9064)
- 회계 관련 : 김민경 주임(mk6522@snu.ac.kr, 031-759-9043)

12. 기타사항

- 공고문에 명시되지 않은 사항에 대해서는 『국가연구개발혁신법』 규정 준수

【붙임】

- (양식1) 연구개발계획서
- (양식2) 주관 및 공동기관 대표의 참여의사 확인서
- (양식3) 참여연구자의 개인정보, 과제정보, 제공활용 동의서
- (양식4) 연구윤리·청렴·인권 및 보안서약서
- (양식5) 신청자격 적정성 확인서