

지역 주도형 AI 대전환 사업 참여 지자체 모집 공고

지역 산업 특성을 반영한 ‘대규모 AI 전환 프로젝트’를 통해 지역 중소기업에 AI 활용 및 확산을 하고자 하는 광역지방자치단체를 선정하고자 하오니, 사업의 참여를 희망하는 광역지방자치단체는 신청하여 주시기 바랍니다.

2025년 7월 30일

중소벤처기업부장관

중소벤처기업진흥공단이사장

1. 사업 개요

- (사업목적)** 지역산업 특성을 반영한 ‘대규모 AI전환 프로젝트’ 추진을 통해 지역 중소기업의 AI전환 및 경제 활성화 촉진
- (지원내용)** 지역 산업 및 중소기업의 AI 활용 촉진을 위해 광역지방자치단체가 기획한 지역 맞춤형 AI 활용·확산 사업 지원

분 야	세 부 내 용 (예시)
AI 솔루션 도입·활용	▪ 지역 중소기업의 AI역량 진단, 맞춤형 AI 솔루션 도입 지원, 지역 특성을 반영한 AI 솔루션 개발 및 실증 지원 등
AI 인프라 구축	▪ 컴퓨팅 인프라 구축, 공공 데이터셋 및 AI모델 공유, AI 실증 테스트 베드 구축, AI공동장비 및 입주공간 지원 등
AI 인력 양성	▪ AI 현장인력 양성, AI실습 및 교육 인프라 구축, AI교육·인력 매칭 플랫폼 구축 등

지원대상

- **(신청자격)** 서울특별시를 제외한 16개 광역지방자치단체*

* (광역시, 6개) 부산, 대구, 인천, 광주, 대전, 울산, (특별자치시·도, 4개) 제주, 세종, 강원, 전북, (도, 6개) : 경기, 충북, 충남, 전남, 경북, 경남

- **(필수요건)** 광역지방자치단체가 중소기업 AI 지원 및 인프라 구축 관련 전문성 등을 보유한 기관으로 컨소시엄*을 구성하여 사업 신청
 - * 광역지방자치단체, 지역혁신기관(TP, 경제진흥원 등), 대학·출연연, AI 전문기업(스타트업) 등
 - ** 컨소시엄을 구성하는 기관·기업 수의 제한 없음
- **(지원제외)** 접수 마감일 기준, 중복 사업, 휴·폐업, 국세·지방세 체납 등 아래 지원제외 요건에 해당하는 경우 사업 참여 제한
 - * 컨소시엄 참여 기관·기업 모두 해당하며 신청기관별 자체 확인 후 신청 필요

※ **지원제외 요건**

- 신청 사업의 목표 및 내용이 타부처 또는 광역지방자치단체로부터 지원받은 AI 사업과 동일하거나 유사한 경우
(기존사업 종료 후 고도화사업 등 후속지원의 경우 지원 가능)
- 최근 결산 기준 완전자본잠식 기업(접수 마감일 기준 창업 7년 미만 기업 미해당)
- 휴·폐업중인 기업, 국세·지방세 체납 중인 기업
- ※ 지원제외 요건이 확인된 경우, 협약체결 여부와 관계없이 협약해약 처리
- ※ 전담기관은 지원제외 요건 관련 증빙서류 요구 가능, 미제출 시 지원 제외 처리
- ※ 컨소시엄 내 1개 기관이라도 지원 제외 사항 발생 시, 지원 제외 처리

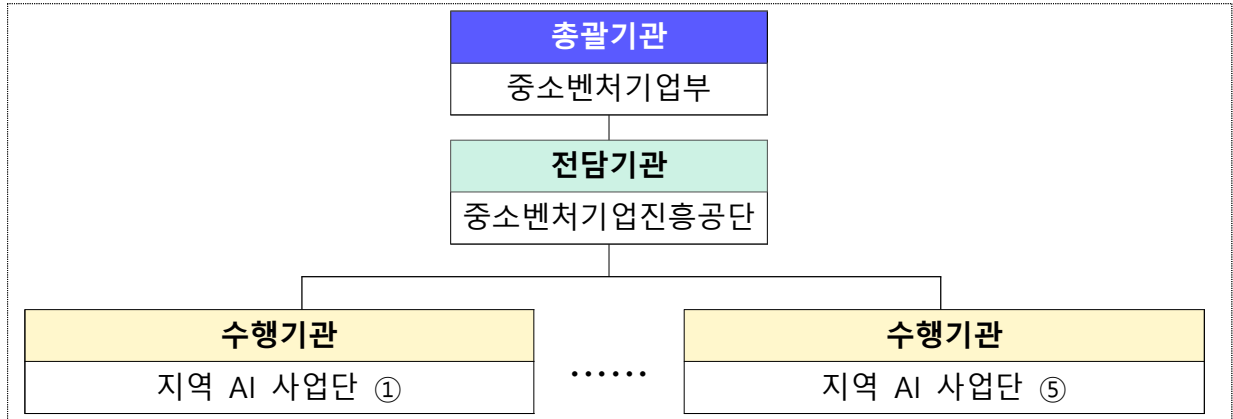
□ **사업규모**

- **(선정규모)** 5개 광역지방자치단체(컨소시엄)
- **(지원규모)** 광역지방자치단체별 2년간 국비 평균 140억원(연 70억원 수준)

※ 국회 예산심의 및 연차별 사업평가 결과에 따라 지원기간, 예산(증액, 감액 포함), 업무 범위 등을 조정하여 재협약 및 계속 지원여부 결정

- 총사업비 기준, 지방비·민간부담금을 40%이상 매칭하며, 지방비 비중을 최소 20%이상으로 구성
 - * 중소기업에 AI 설비·솔루션 등을 직접 지원하는 사업의 경우 국비 60%(현금), 지방비 20% 이상(현금), 중소기업 20%(현금+현물)로 구성하고, 중소기업 부담금은 현물 70%까지 인정
- **(협약기간)** 협약일(2025년 10월 예정) ~ 2026년 12월
 - * 광역지방자치단체는 총사업기간인 2025년 10월 1일부터 2026년 12월 31일까지 사업계획을 작성하여 제출하며, 최종 선정 후 협약체결시 변동사항 등 재안내 예정

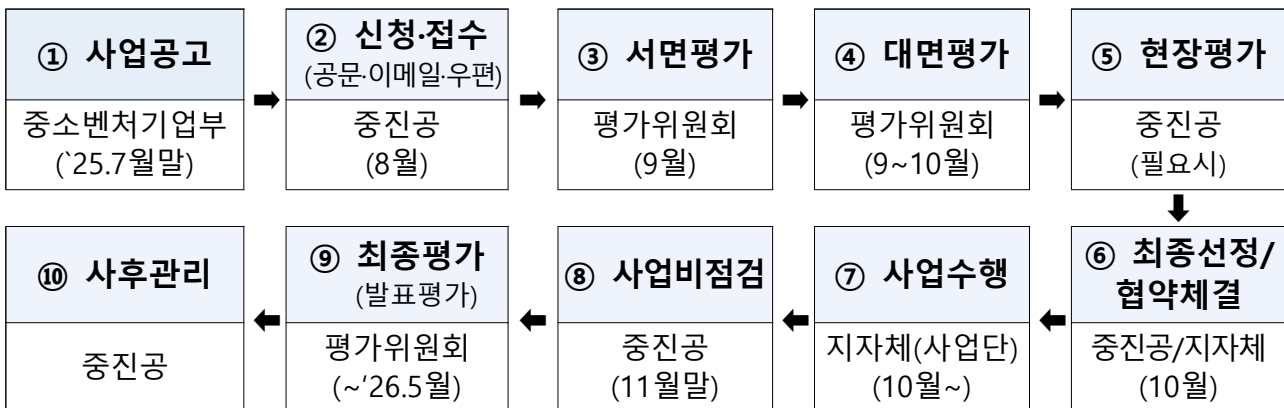
□ 추진체계



구 분		담당 및 역할
총괄 기관	중소벤처기업부	• 세부 사업계획 수립 및 성과분석 등 사업총괄
전담 기관	중소벤처기업진흥공단	• 광역지방자치단체 제안 사업 평가 및 지원대상 선정 • 지역 AI 사업단 총괄 관리(점검, 평가 등)
수행 기관	지역 AI 사업단	• 지역 주도 AI 사업 기획 및 수행관리 • 사업 참여기관 평가·선정 등 사업관리
	광역지방자치단체	• 지역 AI 생태계(인프라 및 활용확산) 설계·기획 • 지역 AI 사업단 기획관리 • 사업비집행 및 추진일정 등 수행관리 총괄
	주관기관 참여기관 TP 등 지역혁신기관, 대학·출연연, AI 전문기업 등	• 지역 중소기업 AI 전환 프로그램 운영 • 인력양성 및 전문가 교육 등 사업수행

2. 선정절차

□ (선정 · 평가 일정)



※ 상기 일정은 과제 수행 여건에 따라 변경될 수 있음

□ 평가 및 선정기준

- (평가위원회) 산·학·연 전문가로 평가위원회(7인 내외)를 구성하여 평가지표를 기준으로 서면평가 및 대면평가 진행
 - (서면평가) 사업계획서 및 기타 제출서류 기반으로 신청 요건 등 적격성 확인 후, 평가지표를 기준으로 서류평가 진행
 - (대면평가) 주관기관의 총괄책임자가 발표평가를 통해 추진의지, 지원 효과성, 실행 및 지속가능 운영방안의 타당성 등을 평가
 - * 부득이한 사항으로 발표자를 변경할 시에는 전담기관의 사전협의를 통해 참여 기관 담당자로 변경 가능
 - (현장평가) 평가위원회(대면평가)를 통해 사업 계획의 추진 가능성, 적절성 등의 현장 확인이 필요하다고 판단한 경우에 한해 실시
 - (선정방법) 서면평가(40%) 및 대면평가(60%) 점수를 합산한 최종점수가 높은 순으로 5개 광역지방자치단체(권소시엄)를 우선협상대상자로 선정
 - ※ 우선협상대상자와 협상 결렬 시 평가 차순위 수행기관과 협상 진행
- 평가결과에 따라 사업비 차등지원 가능하며, 평가결과는 공개하지 않으며 제출 서류는 반환하지 않음

< 평가 지표 >

평가 분야	세부 항목
① 사업목적 및 목표 (20점)	• 사업공고 및 정책 부합성(10점), 사업목적 명확성 및 구체성(10점)
② 추진계획 우수성 (30점)	• 사업전략 우수성 및 참신성(10점), 사업 실행방안 구체성(10점), 추진계획 충실성 및 타당성(10점)
③ 지방자치단체 역량 (20점)	• 사업추진 및 관리체계 역량(10점), 사업단 참여기관의 적절성(10점)
④ 성과 및 기대효과 (30점)	• 지역에 미치는 파급효과(20점), 지속 활용·확대 방안의 적절성(10점)

3. 신청기간 및 신청방법

- (공모방식)** 광역지방자치단체가 자율적으로 기획한 지역 중소기업의 AI 활용·확산 사업의 사업계획을 자유롭게 제안하는 방식
- (신청기간)** 공고일부터 ~ 8월 29일(금) 17시까지
- (신청방법)** 신청공문(전자문서), 신청서 및 사업계획서를 전자문서에 첨부*하여 중소벤처기업진흥공단으로 제출
 - * 첨부문서의 용량 초과시 관련 문서(신청서, 사업계획서 등)는 pdf 변환하여 이메일 (ai@kosmes.or.kr) 발송 요망
 - 신청서 등 날인된 원본문서는 우편발송* 요청(29일 도착분에 한함)
 - * 경상남도 진주시 동진로430(충무공동) 중소기업 AI활용·확산전담반

필수 제출서류

번호	서류명	작성·제출 방법
1	사업신청서	- 주관기관 작성
2	사업계획서	- 주관기관 총괄 작성
3	컨소시엄 협약서	- 주관기관 작성
4	수행기관 대표의 참여 의사 확인서	- 주관기관 작성
5	신청자격 적정성 확인서	- 주관기관 및 참여기관 작성
6	자치단체 부담금 납입협약서	- 광역지방자치단체 총괄 작성
7	취득자산 구매계획서	- 수행기관별 작성(해당시)
8	개인정보 이용·제공 동의서 및 청렴서약서	- 수행기관별 작성
9	사업계획 발표자료(ppt)	- 주관기관 작성

4. 문의처

담당기관(부서)	문의사항	문의처
중소벤처기업진흥공단 중소기업 AI활용·확산 전담반 (제조혁신지원처)	신청·접수, 사업계획서 작성, 선정평가, 유의사항 등 공고 세부내용	TEL : 055-751-9646,9647 E-mail : ai@kosmes.or.kr

※ 지역 주도형 AI 대전환의 자세한 내용은 붙임의 사업안내서를 참고하시기 바랍니다.