

# 『2026년 경남진주강소특구 이노테크 기업육성 사업』 테크스타트, 테크플래그십 추가 모집(2차) 시행 공고

경남진주강소연구개발특구에서는 지역 기업의 성장 지원을 통한 지역산업 발전을 도모하기 위하여 『2026년 경남진주강소특구 이노테크 기업육성 사업』 테크스타트 및 테크플래그십 시행을 아래와 같이 안내하오니, 관심있는 기업 및 관계자분들의 많은 참여 바랍니다.

2026년 7월 6일  
경남진주강소특구지원센터장

## 1 사업개요

- 사업명: 『2026년 경남진주강소특구 이노테크 기업육성 사업』
- 사업목적: 특화(친환경 미래비행체 부품·소재) 및 연계 분야 기업에 대한 수요 맞춤형 기술사업화 지원으로 기업 경쟁력 강화 및 매출 증대 촉진
- 사업내용: 진주시 소재 기업의 수요에 기반한 원스톱 기술사업화(기술고도화, 시작(제)품 제작, 시험분석, 연구개발 등)
- 사업구성

- ① 테크스타트 추가 모집 ..... 10 Page 참조
- ② 테크플래그십(테크스케일업) 추가 모집 ..... 12 Page 참조

- 사업예산: 총 175백만원
- 사업기간: **협약일로부터 ~ 2026년 12월 31일**
- 지원방식: **바우처 방식\*** (사업비가 선정기업에 직접 교부되지 않음)
  - ① 테크스타트업: 선정기업의 사업비 사용과 관련하여 기술핵심기관이 재료구매 및 시제품 제작 등을 제공(납품)하는 기업/기관 등으로 직접 지급
  - ② 테크플래그십: 기업이 원하는 내용을 지원기관(공동연구개발기관)이 수행
    - 테크스케일업 분야: 한국세라믹기술원

□ 지원대상

**공통 지원 조건 (3가지 중 1가지 이상 해당하는 기업)**

- ① 경남진주강소특구 내 특화 분야(친환경 미래비행체 부품·소재) 기업
  - ② 진주시 소재 기업 중 특화 분야 및 연계 분야 기업(기계, 조선, 자동차, IT, RT, BT, NT 등)
  - ③ 진주 관외 기업의 경우 지원기간 내 강소특구 내 사업장 이전(설립) 필수
- ※ 경남진주강소특구 특화 분야관련 과제 우선 지원 예정

□ 사업요약

| 분야      | 주요내용         |   | 지원규모              |            |
|---------|--------------|---|-------------------|------------|
|         |              |   | 분야별 금액            | 총액         |
| 테크 스타트  | 혁신역량 초기기업 지원 | · 핵심기술 확보를 희망하는 초기기업의 연구·개발 역량 강화 및 사업화 모델 탐색을 지원하여 기업 성장기반을 조기 확보하도록 지원<br>· 보유 및 이전 기술의 시연에 필요한 시제품 제작을 지원하고 사업화, TRL 제고 등 성장잠재력 확보에 필요한 전문가 컨설팅 지원 | 25백만원<br>(3개사 내외) | 75<br>백만원  |
| 테크 플래그십 | 테크 스케일업      | · 특화 산업 분야에 적용 가능한 소재·부품 기술을 활용하여, 기업 보유 제품의 성능 개선, 기술고도화 및 시제품 제작  | 100백만원<br>(1개사)   | 100<br>백만원 |

※ 신청기업은 지원분야별 중복지원 불가

□ 민간부담금: 해당 없음

□ 결과물에 대한 소유권: 신청기업에 귀속

※ 국가연구개발혁신법 제16조 및 동법 시행령 제32조에 따름

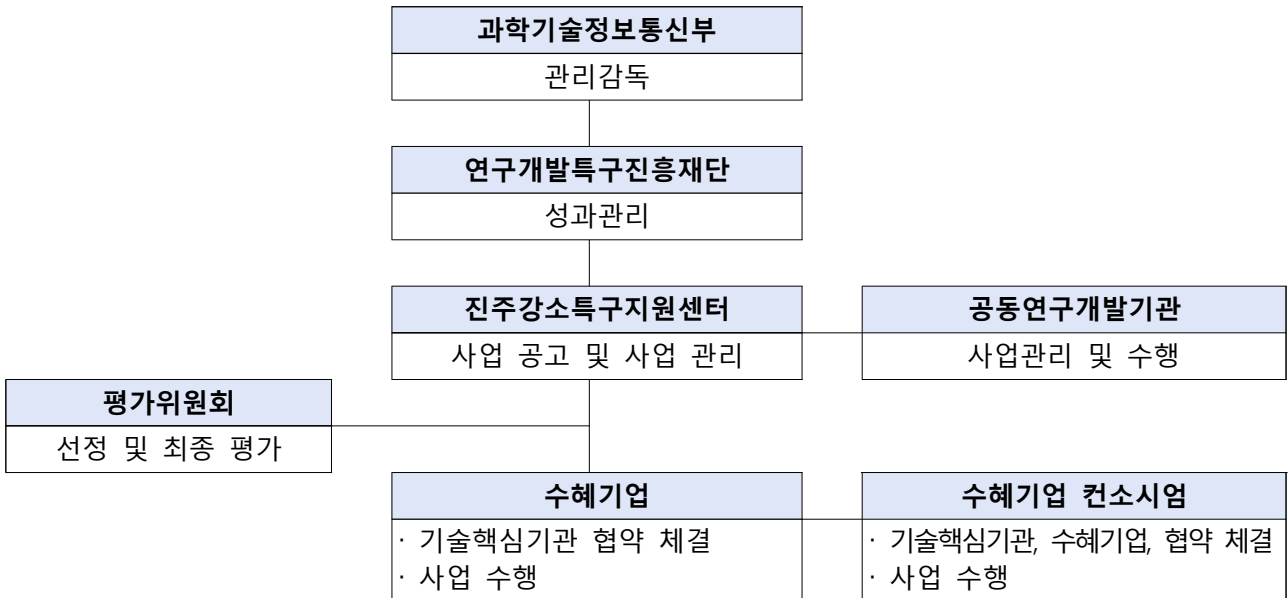
□ 기술료 징수: 해당 없음

※ 단, 지식재산권, 연구보고서의 판권 등 무형적 성과는 신청기업과 공동연구개발기관이 공동으로 소유할 수 있다.(과학기술기본법 부칙<법률 제9992호, 2010. 2. 4.>(기술료 징수에 관한 적용례) 및 국가연구혁신법 제18조(기술료의 징수 및 사용))

## 2

## 추진체계 및 추진절차

### □ 추진체계



### □ 추진절차

| 절 차       | 일 정            | 주요내용                             |
|-----------|----------------|----------------------------------|
| 사업공고      | 7월 6일 ~ 7월 14일 | · 모집 공고                          |
| ↓         |                |                                  |
| 사업신청 접수   | 7월 6일 ~ 7월 14일 | · 연구개발계획서 및 관련서류 접수, 사전검토        |
| ↓         |                |                                  |
| 평가 및 선정   | 7월 22일         | · 평가위원회 개최, 지원 대상 확정, 수혜기업 개별 통보 |
| ↓         |                |                                  |
| 협약체결      | 평가 후 별도 안내     | · 연구개발계획서 보완 및 협약체결              |
| ↓         |                |                                  |
| 사업수행      | 협약기간           | · 사업수행                           |
| ↓         |                |                                  |
| 중간 점검     | 9월 중           | · 사업 추진현황 중간 점검                  |
| ↓         |                |                                  |
| 사업수행 결과보고 | 협약기간 종료 후      | · 결과보고 / 최종평가 / 연구개발비 정산         |

※ 추진일정 및 내용 등은 상황에 따라 변경될 수 있음

### 3

## 지원제외대상 및 관련 법령

#### □ 지원제외 대상

- 2026년 강소특구 기술이전사업화 R&BD사업, 2026년 강소특구 이노테크 기업육성 사업에 선정된 기업은 지원제외 됨(중복수혜 불가)
- 신청자격 검토사항 및 사전지원제외 대상: 「연구개발특구육성사업 운영관리지침」의 제19조에서 제한하는 대상은 지원제외 대상으로 함

| 검토사항                      | 내용  |
|---------------------------|---|
| 참여제한 해당 여부                | <ul style="list-style-type: none"> <li>• 신청기업, 신청기업의 장, 공동연구개발기관, 공동연구개발기관의 장, 총괄(과제)책임자 등이 접수 마감일 현재 국가연구개발사업에 참여제한 중인 때에는 사전지원제외 대상과제로 처리함</li> </ul>   |
| 공고내용과의 부합성                | <ul style="list-style-type: none"> <li>• 신청 과제가 해당 사업의 기본목적에 부합하지 않는 때에는 사전지원제외 대상과제로 처리함</li> </ul>  |
| 기 개발 또는 기 지원 연구개발과제와의 차별성 | <ul style="list-style-type: none"> <li>• 신청과제가 기 개발 또는 기 지원된 과제와 비교하여 판단요소가 동일하거나 거의 유사한 경우에는 중복과제로 판단하여 사전지원제외 대상과제로 처리할 수 있음. 다만, 일부 중복의 경우 해당 사항의 삭제 또는 변경을 조건으로 지원대상과제로 할 수 있음</li> <li>• 전문기관의 장은 <a href="http://www.ntis.go.kr">국가과학기술지식정보서비스(www.ntis.go.kr)</a>를 통해 국가연구개발사업으로 추진하였거나 추진 중인 과제와의 차별성 검토를 실시하며, 유사성이 의심되는 경우 과제의 선정을 위한 평가위원회에서 그 차별성 여부를 판단함</li> <li>• 이미 지원되었던 과제라 하더라도 "중단(성실, 불성실)"이나 "불성실수행"으로 평가된 과제는 중복대상으로 보지 않음</li> </ul>  |
| 의무사항 불이행 여부               | <ul style="list-style-type: none"> <li>• 신청기업, 공동연구개발기관, 총괄(과제)책임자 등이 접수마감일 현재 의무사항(각종 보고서 제출, 기술료 납부, 기술료 납부계획서 제출, 회수금 또는 환수금 납부 등)을 불이행하고 있는 때에는 사전지원제외 대상과제로 처리할 수 있음</li> </ul>  |
| 채무불이행 및 부실위험 여부           | <ul style="list-style-type: none"> <li>• 전문기관의 장은 신청기업, 신청기업의 장, 공동연구개발기관, 공동연구개발기관의 장, 총괄(과제)책임자 등을 아래의 사전지원제외 대상 과제로 처리할 수 있다. 단, 비영리기관 및 공기업(공사)은 적용하지 아니함 (다음 각 호의 사항 중 1개 이상에 해당) <ol style="list-style-type: none"> <li>1. 기업의 부도</li> <li>2. 세무당국에 의하여 국세, 지방세 등의 체납처분을 받은 경우(단, 중소기업진흥공단 및 신용회복위원회(재창업지원위원회)를 통해 재창업자금을 지원받은 경우와 신용보증기금 및 기술신용보증기금으로부터 재도전기업주 재기지원보증을 받은 경우는 예외로 한다)</li> <li>3. 「민사집행법」에 기하여 채무불이행자명부에 등재되거나, 은행연합회 등 신용정보집중기관에 채무불이행자로 등록된 경우(단, 중소기업진흥공단 및 신용회복위원회(재창업지원위원회)를 통해 재창업자금을 지원받은 경우와 신용보증기금 및 기술신용보증기금으로부터 재도전기업주 재기지원보증을 받은 경우는 예외로 한다)</li> <li>4. 파산·회생절차·개인회생절차의 개시 신청이 이루어진 경우(단, 법원의 인가를 받은 회생계획 또는 변제계획에 따른 채무변제를 정상적으로 이행하고 있는 경우는 예외로 한다)</li> <li>5. <b>최근 2개 회계연도 말 결산 재무제표상 부채비율이 연속 500% 이상</b>(자본</li> </ol> </li> </ul> |

| 검토사항 | 내용  |
|------|---|
|      | <p>전액잠식이면 부채비율 500% 이상에 포함되는 것으로 간주한다.)인 기업 또는 유동비율이 연속 50% 이하인 기업(단, 기업신용평가등급 중 종합 신용등급이 'BBB' 이상인 경우, 기술신용평가기관(TCB)의 기술신용평가 등급이 "BBB" 이상인 경우 또는 「외국인투자 촉진법」에 따른 외국인투자 기업 중 외국인투자비율이 50%이상이며, 기업설립일로부터 5년이 경과 되지 않은 외국인투자기업인 경우, 또는 산업기술혁신사업 공통운영요령 제2조제9의7호의 산업위기지역 소재 기업은 예외로 한다.)</p> <p>이때, 사업개시일로부터 접수마감일까지 5년 미만인 기업의 경우는 적용하지 아니한다.</p> <p>※ 상기 부채비율 계산시 한국벤처캐피탈협회 회원사 및 「공공기관운영에 관한 법률」에 따른 공공기관으로부터 대출형 투자유치(CB, BW 등)를 통한 신규차입금 및 상환전환 우선주(RCPS)는 부채총액에서 제외 가능</p> <p>※ 상기 부채비율 계산 시 한국채택국제회계기준(K-IFRS)을 적용함에 따라 부채비율 및 유동비율에 문제가 발생한 경우에는 일반기업회계기준(K-GAAP)을 적용하여 부채비율 및 유동비율 판단 가능. 이 경우, 연구개발기관은 부채비율 및 유동비율 판단을 위해 추가적인 회계기준에 따른 자료를 전문기관에 제출해야 하며, 한국채택국제회계 기준과 일반기업회계기준을 혼용할 수 없음</p> <p>※ 상기의 신용등급 'BBB'에는 'BBB+', 'BBB', 'BBB-'를 모두 포함함</p> <p><b>6. 최근 회계연도 말 결산 기준 자본전액잠식</b></p> <p>※ 한국채택국제회계기준(K-IFRS)을 적용함에 따라 자본전액잠식이 발생한 경우에는 일반기업 회계기준(K-GAAP)을 적용하여 자본전액잠식 여부 판단 가능. 이 경우, 연구개발기관은 부채비율 및 유동비율 판단을 위해 추가적인 회계기준에 따른 자료를 전문기관에 제출해야 하며, 한국채택국제회계기준과 일반기업회계기준을 혼용할 수 없음</p> <p><b>7. 외부감사 기업의 경우 최근 회계연도 말 결산감사 의견이 "의견거절" 또는 "부적정"</b></p> |

### □ 관련법령 및 규정

|      |  |
|------|--|
| 근거법령 | <ul style="list-style-type: none"> <li>○ 국가연구개발혁신법, 동법 시행령 및 관련 행정규칙*</li> <li>* 국가연구개발사업 연구개발비 사용기준, 국가연구개발사업 연구노트 지침, 국가연구개발사업 동시수행 연구개발과제 수 제한기준, 국가연구개발정보처리기준 등</li> <li>○ 과학기술기본법, 기초연구진흥 및 기술개발지원에 관한 법률 및 하위법령, 시행규칙</li> <li>○ 연구개발특구의 육성에 관한 특별법, 동법 시행령 및 시행규칙</li> <li>○ 국가연구개발 시설·장비의 관리 등에 관한 표준지침</li> </ul> |
| 관련규정 | <ul style="list-style-type: none"> <li>○ 과학기술정보통신부 소관 과학기술분야 연구개발사업 처리규정</li> <li>○ 과학기술정보통신부 소관 연구개발특구육성사업 운영관리지침</li> <li>○ 경남진주강소특구 특화개별사업 관리지침 소급 적용</li> </ul>  |

※ 사업추진과 관련하여 본 공고에서 정하지 아니한 사항은 상기 근거를 적용함

## 4

### 평가절차

#### □ 평가일정 및 절차

- (평가일정) 2026년 7월 22일 (예정)
- (평가절차) 평가기준에 따라 평가위원회를 통한 발표평가(10~15분) 진행

#### □ 평가항목(선정)

| 구분               | 평가항목                | 비중(%) |
|------------------|---------------------|-------|
| 추진계획 타당성         | • 사전준비도 및 사업목표의 명확성 | 30    |
|                  | • 사업추진 방안의 타당성      |       |
| 지원 필요성 및 추진역량    | • 지원의 필요성 및 적합성     | 40    |
|                  | • 사업추진 역량 및 의지      |       |
| 지원 효과성 및 사업비 적정성 | • 사업지원의 기대효과        | 30    |
|                  | • 사업비 구성의 적정성 및 합리성 |       |
| 합 계              |                     | 100   |

※ 평가항목 및 비중 등은 평가과정에서 일부 조정될 수 있음

※ 동일점수기준: 선정평가 점수가 동일 시 1순위 특화분야 기업 2순위 경남진주강소특구 소재 기업

#### □ 평가방법

- 신규과제 선정평가는 평가 계획에 의거하여 서면평가, 발표평가로 진행함
- 연구개발계획서의 발표는 연구책임자가 하는 것이 원칙임
  - \* 부득이 한 경우 사전협의에 의해 위임장을 제출하여야 함
- 신청과제의 평가를 통해 종합평점이 60점 이상인 과제는 '지원가능과제', 종합평점이 **60점 미만인 과제는 '지원제외'**로 분류함
- '지원 가능 과제'로 분류된 경우라도 예산 범위가 초과한 경우에는 지원대상에서 제외될 수 있음
- 최우선 순위 과제가 협약 전 선정제외 또는 협약체결을 포기하였을 경우, 예산 범위 내에서 '지원가능과제' 중 차순위 과제가 순차적으로 지원대상과제로 선정될 수 있음
- 선정된 과제의 연구개발비 및 연구개발기간은 평가결과에 따라 조정될 수 있음
- 사업선정 시 주요 성과지표, 세부예산 및 연구개발계획 관련 세부내용 등은 기술 핵심기관(경상국립대학교)과 협의하여 조정될 수 있음
- 평가의 결과는 공개하지 않음

## 5

## 신청방법 및 문의처

### □ 연구개발계획서 및 관련 양식 교부

- 사업공고: 경남진주강소특구지원센터 홈페이지(<https://innopolisjinju.com>)  
진주시 홈페이지(<https://www.jinju.go.kr>)  
경상국립대학교 홈페이지(<https://www.gnu.ac.kr>)  
한국세라믹기술원 홈페이지(<https://www.kicet.re.kr/>)
- 접수방법: 원본을 스캔하여 전자파일(PDF) 형태로 E-mail 제출(선정기업에 한하여 원본 제출)

| 연번   | 제출서류   | 서식    | 비고             |
|------|--|-------|----------------|
| 필수   | 1 사업신청 공문  | -     | 신청기업 자사 양식     |
|      | 2 연구개발계획서  | 서식 1호 | 지원분야에 따라 양식 상이 |
|      | 3 사업자등록증(원본대조필)                                    | -     |                |
|      | 4 법인등기부등본(신청일로부터 1개월 이내 발급)                        | -     | 법인인 경우         |
|      | 5 최근 3개년도('23~'25년) 재무제표(원본대조필) 또는 회계감사보고서(원본대조필)* | -     |                |
|      | 6 국세 및 지방세 완납 증명서 (신청일 기준 1개월 이내 발급분)              | -     |                |
|      | 7 중소기업확인서 또는 중견기업확인서** (신청일 기준 1년 이내 발급분)          | -     | 협약시 제출 가능      |
|      | 8 의무이행서약서<br>- [첨부] NTIS 과제 차별성 검토결과지              | 서식 2호 |                |
|      | 9 평가 동의서   | 서식 3호 |                |
|      | 10 개인정보 및 과제정보 제공·활용 동의서                           | 서식 4호 |                |
|      | 11 발표자료  | -     |                |
| 해당기업 | 12 사업장 이전/설립 협약서                                   | 서식 5호 | 진주 외 신청기업 제출   |
|      | 13 연구소기업 등록증                                       | -     | 연구소기업인 경우 제출   |

\* 창업 3년 이내 기업은 해당연도 자료만 제출(당해연도 창업기업의 경우 제출 예외)

\*\* 확인서 발급사이트: 중소기업확인서(<http://sminfo.mss.go.kr>), 중견기업확인서(<https://mme.or.kr>)

※ 주의사항: 중견기업 확인서는 신청일로부터 20일 이상 소요될 수 있으며, 제출서류 내 개인정보(주민등록번호 뒷자리) 삭제 후 제출

※ 최종 선정 시 신청서류(원본)과 부가가치세표준증명원(2025년), 4대보험가입자명부(2025년) 제출 필수

- 접수기간: 2026. 7. 6.(월) ~ 7. 14.(화) 16:00까지 [기한엄수]
- 접 수 처: 경남진주강소특구지원센터 특화지원팀([innopolis@gnu.ac.kr](mailto:innopolis@gnu.ac.kr))
- 문 의 처

| 구분     | 연락처          | E-mail                 | 주소   | 기관               |
|--------|--------------|------------------------|--|------------------|
| 테크스타트  | 055-772-4851 | innopolis@gnu.ac.kr    | (우)52725 진주시 동진로 33<br>경상국립대학교 칠암캠퍼스(18동 303호) | 경남진주강소<br>특구지원센터 |
| 테크스케일업 | 055-792-2716 | ginggiscan@kicet.re.kr | (우)52851 진주시 소호로 101<br>연구혁신본부 항공우주방산연구단       | 한국세라믹<br>기술원     |

## 6 유의사항

- 가. 신청자는 신청 과제의 보안등급(보안/일반)을 분류하여 이를 연구개발계획서에 표기하여야 함
- 세계 초일류 기술제품의 개발과 관련되는 연구개발과제
  - 외국에서 기술이전을 거부하여 국산화를 추진 중인 기술 또는 미래 핵심기술로서 보호의 필요성이 인정되는 연구개발과제
  - 「산업기술의 유출방지 및 보호에 관한 법률」제2조제2호의 국가핵심기술과 관련된 연구개발과제
  - 「대외무역법」제19조 1항 및 동법 시행령 제32조의2의 수출허가 등의 제한이 필요한 기술과 관련된 연구개발과제
- 나. 제출된 서류는 일체 반환하지 않으며, 본 신청으로 소요되는 비용은 신청자 부담으로 함
- 신청서 및 구비서류의 미비한 사항에 대하여는 수정 및 보완요청에 기한 내에 응하여야 하며, 응하지 않거나 제출기일 경과 시 신청 포기로 간주함
  - 신청서상 연락처 기재 오류 등으로 인한 통지 불능의 책임은 신청기업에 있음
  - 제출된 연구개발계획서의 내용은 선정평가를 위한 경우를 제외하고 신청자의 동의 없이 외부에 공개되지 않음을 원칙으로 함
- 다. 선정된 자가 공고문 및 관련 규정 등에 위배 되거나, 참여 신청서의 내용을 허위 기재 및 누락한 경우 선정 취소, 정부 사업 참여 제한 및 사업 지원금 환수 등의 조치를 받을 수 있음
- 라. 아래와 같은 경우 지원을 철회(해약)하고 환수조치 할 수 있음
- 기재된 내용이 사실과 다를 경우 선정을 취소할 수 있음
  - 기재된 내용에 관하여 확인 및 검증이 필요할 경우, 증빙자료를 요청할 수 있으며, 자료를 제출하지 않을 시 확인 및 검증이 불가능한 것으로 판단함
  - 정당한 사유 없이 2개월 이내 사업을 시행하지 못하였을 경우

- 중간점검(현장점검) 결과 사업추진이 현저히 미진하거나 사업 완수가 불가능하다고 인정되는 경우
  - 개발목표 및 내용이 동일한 과제로 중앙정부·타 지자체 등 기업지원사업과 중복으로 지원을 하였을 경우(향후 사업 참여를 제한할 수 있음)
  - 연구개발사용이 부적합하거나 규정을 위반한 경우
- 마. 본 공고문에 명시되지 않은 사항은 동 사업 지침·기준 및 안내자료에서 정하는 바에 따르며, 지침, 기준 등을 미숙지하여 발생하는 불이익 및 그에 따른 책임은 본 사업을 신청한 기업 및 공동연구개발기관에게 있음
- 바. 공동연구개발기관(대학, 정부출연연 등)의 책임자는 국가연구개발사업 동시수행 연구개발과제 수 제한기준(3책 5공)에 적용받지 않으며, 참여인력은 해당 소속기관에서 급여를 받고 4대보험 납부증빙이 가능해야 함
- 사. 선정기업은 본 사업과 관련하여 홍보 및 사업성과(사업화 성공여부, 매출액 상용화, 고용창출, 논문, 특허 등) 제고를 위한 성과보고회, 간담회, 만족도 조사, 언론보도, 홍보영상, 성과사례집 제작 등에 협조하여야 함
- 아. 과제 현황, 비용 집행 현황 등을 점검하기 위한 점검, 실사, 결과 평가, 정산 등을 진행해야 하며, 선정기업은 자료 제출 및 점검에 성실히 협조하여야 함
- 자. 선정 기업은 연구개발특구진흥재단 및 경남진주강소특구에 지원 후 5년간 사업 성과(매출, 고용, 투자)를 제출하여야 함

# 1

## 세부지원내용 : 테크스타트업(추가모집)

### ① 지원개요

- 사업목적: 특화(친환경 미래비행체 부품·소재) 및 연계 분야 기업에 대한 수요 맞춤형 기술사업화 지원으로 기업 경쟁력 강화 및 매출 증대 촉진
- 사업내용: 진주시 소재 기업의 수요에 기반한 원스톱 기술사업화(기술고도화, 시작(제)품 제작, 시험분석, 연구개발 등) 지원

### ② 지원내용

- 사업기간: 협약일로부터 ~ 2026년 12월 31일
- 지원방식: 기술핵심기관 수행( **바우처 방식** )
- 지원대상: 특화(친환경 미래비행체 부품·소재) 및 연계 분야 기업단독 혹은 경상국립대학교 및 공공연구기관의 기술을 활용하여 사업화를 추진하는 기업

#### 공통 지원 조건 (3가지 중 1가지 이상 해당하는 기업)

- ① 경남진주강소특구 내 특화 분야(친환경 미래비행체 부품·소재) 기업
- ② 진주시 소재 기업 중 특화 분야 및 연계 분야 기업(기계, 조선, 자동차, IT, RT, BT, NT 등)
- ③ 진주 관외 기업의 경우 지원기간 내 강소특구 내 사업장 이전(설립) 필수

※ 경남진주강소특구 특화 분야관련 과제 우선 지원 예정

### ○ 지원분야

| 분야                           | 주요내용   | 지원규모              |           |
|------------------------------|--|-------------------|-----------|
|                              |  | 분야별 금액            | 총액        |
| 테크스타트업<br>혁신역량<br>초기기업<br>지원 | · 핵심기술 확보를 희망하는 초기기업의 연구개발 역량 강화 및 사업화 모델 탐색을 지원하여 기업 성장기반을 조기 확보하도록 지원<br>· 보유 및 이전 기술의 시연에 필요한 시제품 제작을 지원하고 사업화, TRL 제고 등 성장잠재력 확보에 필요한 전문가 컨설팅 지원 | 25백만원<br>(3개사 내외) | 75<br>백만원 |

### ○ 세부내용

#### □ [테크스타트업] 혁신역량초기기업 지원 분야

| 구분   | 주요내용  |
|------|---|
| 지원내용 | · 사업화, TRL 제고 등 성장 잠재력 확보에 필요한 전문가 컨설팅 지원<br>· 기술역량 강화를 위한 연구개발 재료 지원<br>· 기술고도화 및 기술사업화를 위한 시제품 설계·제작 지원 등   |
| 지원요건 | 3가지 요건 중 1가지 이상 해당하는 기업<br>· 경남진주강소특구 내 특화 분야 기업 중 창업 7년 미만 기업(사업개시일로부터 협약기간 시작일까지)<br>· 진주시 내외 기업 중 특화 분야 및 연계 분야 기업 중 창업 7년 미만 기업<br>※ 진주 관외 기업의 경우 지원기간 내 강소특구 내 사업장 이전(설립) 필수 |
| 지원형태 | · 기업단독  |

|      |  |
|------|--|
| 지원규모 | • 건당 25백만원 이내 예산 범위 내 지원                     |
| 필수조건 | • 기업 경쟁력 강화를 위해 기술 및 경영 전문가 매칭을 통한 컨설팅 필수 수행 |

□ 사업지원 결과물 제출

- 사업 종료 시 선정 기업은 연구개발 수행 결과에 따른 다음의 결과물을 제출하여야 함
  - 최종보고서 및 관련 증빙
  - 매출증빙 (매출액 조사시 지원금액의 50%이상 기여율 반영)
  - 신규고용증빙

※ 상기 내용은 사업 운영 상황에 따라 향후 추가되거나 일부 변경될 수 있음

□ 세부지원분야별 지원내용(예시)

| 구분                                 | 세부지원분야    | 지원내용  |
|------------------------------------|-----------|---|
| 연구시설·장비비                           | 연구장비 활용   | • 연구개발기간 내 연구시설의 사용료 및 연구장비 임차료 지원  |
| 연구재료 구입비                           | 연구재료 구입   | • 시약·재료 구입비 및 관련 부대 비용 지원<br>※ 연구재료의 경우, 내용(사용)연수 1년 미만의 소모품에 해당              |
| 연구재료 제작비                           | 시제(작)품 제작 | • 설계 혹은 제조(공정) 품질을 확인하기 위해 시험용 혹은 실제 제조공정에서 만들어 보는 제품 제작 지원                   |
| 소프트웨어 활용비                          | 소프트웨어 활용비 | • 사업화, 기술고도화 등 기술 역량 및 시제품 등에 활용하는 소프트웨어<br>※ 소프트웨어활용은 연구개발기간 내 임차만 가능        |
| 외부전문기술 활용비<br>(연구개발비의 40% 이내 사용가능) | BM 컨설팅    | • 시장환경 변화에 대응하고 보유기술·제품의 성공적 사업화 추진을 위한 최적의 비즈니스 모델 혁신, 재설계 등 컨설팅 지원          |
|                                    | 디자인 및 마케팅 | • 제품 카탈로그, 제품 매뉴얼 등의 오프라인 제작 지원   |
|                                    | 시험/분석/인증  | • 시험·분석 의뢰 및 평가, 인증 취득 등의 지원  |
| 지식재산 창출 활동비                        | 지적재산권 확보  | • 특허 출원/등록 등 지적재산권 확보를 위한 조사 비용 지원<br>(단, 특허 출원/등록비는 지원불가)                    |
|                                    | 시장조사      | • 사업화하고자 하는 제품의 파트너·바이어·원부자재공급선 발굴 조사, 해외시장 조사, 소비자 리서치, 경쟁제품 동향조사 등의 시장조사 지원 |

※ 상기 예시를 참조하여 세부지원분야는 신청기업의 사업목표에 맞게 변경 가능함

③ 문의처

| 구분    | 전화번호         | 이메일                 | 지원기관명        |
|-------|--------------|---------------------|--------------|
| 테크스타트 | 055-772-4851 | innopolis@gnu.ac.kr | 경남진주강소특구지원센터 |

## 2

## 세부지원내용 : 테크 스케일업(추가모집)

### ① 지원개요

- 사업목적: 진주강소특구 특화분야인 친환경 미래비행체 부품·소재분야의 특구 기업 간 연계협력을 통해 시제품 개발을 지원하여 기업 경쟁력 강화와 사업화 성과 창출을 촉진
- 사업내용: 특화 산업 분야에 적용 가능한 소재 부품·기술을 활용하여 연구개발 및 시제품 제작

### ② 지원내용

- 사업기간: 협약일로부터 ~ 2026년 12월 31일
- 지원방식: 공동연구개발기관(한국세라믹기술원) 수행 ( **바우처 방식** )
- 지원대상:
  - 경남진주강소특구 내 기업을 주관기업으로, 타 강소특구 및 광역특구 내 기업을 공동연구기업으로 구성한 컨소시엄

#### 공통 지원 조건 (주관기업은 3가지 중 1가지 이상 해당하는 기업)

- ① 경남진주강소특구 내 특화 분야(친환경 미래비행체 부품·소재) 기업
  - ② 진주시 소재 기업 중 특화 분야 및 연계 분야 기업(기계, 조선, 자동차, IT, RT, BT, NT 등)
  - ③ 진주 관외 기업의 경우 지원기간 내 강소특구 내 사업장 이전(설립) 필수
- ※ 경남진주강소특구 특화 분야관련 과제 우선 지원 예정

### ○ 지원분야

| 분야      | 주요내용    |  | 지원규모         |         |
|---------|---------|--|--------------|---------|
|         |         |  | 분야별 금액       | 총액      |
| 테크 플래그십 | 테크 스케일업 | · 특화 산업 분야에 적용 가능한 소재·부품 기술을 활용하여, 기업 보유 제품의 성능 개선, 기술고도화 및 시제품 제작 | 100백만원 (1개사) | 100 백만원 |

### ○ 세부내용

| 구분   | 주요내용                                |
|------|-------------------------------------|
| 지원내용 | · 기술고도화 및 기술사업화를 위한 시제품 설계·제작 지원 등  |
| 지원형태 | · 진주강소특구 기업 + 타 강소특구 및 광역특구 기업 컨소시엄 |
| 지원규모 | · 건당 100백만원 이내 예산 범위 내 지원           |

### ③ 문의처

| 담당자명                            | 전화번호         | 이메일                    | 지원기관명    |
|---------------------------------|--------------|------------------------|----------|
| 김만태 수석<br>(연구혁신본부<br>항공우주방산연구단) | 055-792-2716 | ginggiscan@kicet.re.kr | 한국세라믹기술원 |